



SERVICE DE SÉCURITÉ INCENDIE DE MONTRÉAL

RAPPORT DES ACTIVITÉS 2025



NOTRE PRIORITÉ, VOTRE SÉCURITÉ !



REMERCIEMENTS

Gestion de projet

Martin Guilbault, Chef de division des affaires corporatives
Julie Rosa, conseillère au cabinet du directeur

Gestion de projet, rédaction et contenu graphique

Exponentiel

Contenu

Les membres du Service de sécurité incendie de Montréal

Révision

Philippe Gauthier, directeur adjoint
Dave Waterhouse, assistant directeur

Édition

Richard Liebmann, directeur du Service de sécurité incendie de Montréal et coordonnateur de la sécurité civile de l'agglomération de Montréal, et les membres de la direction.

Photos rapport des activités

Élliot Albert
Yven Benate
Éric Bilodeau
Sylvain Légaré
L'Association des Pompiers de Montréal
La Victoire de Montréal
Les membres du Service de sécurité incendie de Montréal

Dépôt légal — 2^e trimestre 2026

Bibliothèque et Archives nationales du Québec
Bibliothèque et Archives Canada

ISBN — 978-2-7647-2072-1 (PDF-FR)

ISBN — 978-2-7647-2071-4 (IMP-FR)

© Service de sécurité incendie de Montréal, 2026



TABLE DES MATIÈRES

LE SERVICE DE SÉCURITÉ INCENDIE DE MONTRÉAL	04
MESSAGE DE LA MAIRESSE DE MONTRÉAL	05
MESSAGE DE JIM BEIS	06
MESSAGE DE RICHARD LIEBMANN	07
LE SIM AU CŒUR DE MONTRÉAL	08
FAITS SAILLANTS 2025	14
UNE ORGANISATION QUI SE TRANSFORME	32
SÉCURITÉ CIVILE	38
EXPÉRIENCE CITOYENNE	42




**LE SERVICE
DE SÉCURITÉ
INCENDIE
DE MONTRÉAL**



MESSAGE DE LA MAIRESSE DE MONTRÉAL



Le SIM incarne pleinement notre idéal d'une ville où la bienveillance, la prévention et la sécurité collective sont au cœur de chaque décision.

Comme toutes les grandes métropoles, Montréal fait face à des défis croissants en matière de sécurité. Depuis plusieurs années, divers éléments reconfigurent nos environnements et façonnent le sentiment de sécurité des Montréalaises et des Montréalais.

En tant qu'administration publique, nous avons la responsabilité d'offrir aux citoyennes et citoyens une vie épanouie. Cela signifie assurer un environnement où tout le monde, peu importe le quartier ou l'heure, peut se déplacer librement et vivre en toute sécurité et sérénité.

Notre vision de la sécurité urbaine s'inscrit dans cet objectif et repose avant tout sur la collaboration, la prévention et la mobilisation de nombreuses expertises.

Le personnel du Service de sécurité incendie de Montréal (SIM), le plus important service d'incendie au Québec et le deuxième en importance au Canada, joue un rôle essentiel dans cet effort collectif. La présentation de son Rapport des activités 2025 est l'occasion de saluer le dévouement remarquable de l'ensemble de ses membres, envers notre ville et tous ses citoyennes et citoyens.

Par son professionnalisme et sa rigueur opérationnelle, le SIM incarne pleinement notre idéal d'une ville où la bienveillance, la prévention et la sécurité collective sont au cœur de chaque décision.

Je tiens à remercier chaleureusement tous les membres du Service de sécurité incendie de Montréal. Par leur travail au quotidien, souvent discret, mais toujours déterminé, ils contribuent chaque jour à rendre notre métropole plus sûre et plus forte.

Soraya Martinez Ferrada
Mairesse de Montréal



La sécurité est par essence une responsabilité collective, bien ancrée dans notre société.

MESSAGE DE JIM BEIS

Renforcer la sécurité et le sentiment de sécurité des Montréalaises et des Montréalais : c'est le mandat qui m'a été confié à titre de responsable de la sécurité et la prévention au comité exécutif de la Ville de Montréal.

Un mandat de cette envergure ne saurait être assumé seul. La sécurité est par essence une responsabilité collective, bien ancrée dans notre société. Elle se concrétise au quotidien, grâce au dévouement et à la vocation de ces femmes et ces hommes d'exception qui font la force du Service de sécurité incendie de Montréal (SIM).

Chaque jour, l'agglomération peut compter sur ces personnes qui portent fièrement la mission du SIM : rendre Montréal plus sécuritaire. Sans relâche, elles interviennent avec détermination pour protéger les Montréalaises et les Montréalais, les biens et préserver l'environnement.

Le Rapport des activités 2025 présente les réalisations d'une année. Il ne s'agit toutefois que d'un aperçu partiel de l'ampleur de la contribution du SIM à notre collectivité.

Ce rapport met en lumière des actions majeures en phase avec les priorités de notre administration en matière de collaboration et de prévention. Il témoigne également de notre volonté d'offrir au personnel du SIM un soutien concret, notamment par l'accès à des équipements performants et adaptés aux réalités du terrain.

Je tiens enfin à féliciter l'ensemble des équipes du Service de sécurité incendie de Montréal pour leur travail accompli en 2025 et à les remercier pour leur dévouement indéfectible au service des Montréalaises et des Montréalais.

Dimitrios Jim Beis

Responsable de la sécurité et de la prévention
au comité exécutif de la Ville de Montréal



MESSAGE DE RICHARD LIEBMANN

C'est avec fierté que je vous présente un aperçu des réalisations marquantes de l'année 2025 au Service de sécurité incendie de Montréal (SIM).

Dans un contexte de risques en constante évolution et d'attentes élevées envers les services d'urgence, le SIM a poursuivi sa transformation afin d'offrir un service performant, sécuritaire et adapté aux réalités de l'agglomération montréalaise. L'organisation se distingue aujourd'hui par son leadership en gestion du risque global et par son approche moderne.

L'année 2025 a été marquée par une restructuration organisationnelle majeure.

Celle-ci visait à accélérer la mise en œuvre de la vision du SIM en prévention, à renforcer la gouvernance des projets et à soutenir le développement d'une relève compétente. Cette démarche a également permis de consolider les liens avec les arrondissements et les communautés desservies.

La santé et la sécurité au travail ont orienté l'ensemble de nos actions. Des efforts soutenus ont été déployés pour assurer la conformité et l'entretien rigoureux des équipements de protection individuelle, conformément aux exigences de la CNESST. L'amélioration continue des pratiques de décontamination et les mesures visant à réduire l'exposition aux substances nocives témoignent de notre engagement à protéger la santé de nos équipes.

Plusieurs projets ont franchi des étapes déterminantes. Le projet pilote de dénombrement technologique, une première au Canada, améliore

la sécurité des interventions grâce au suivi en temps réel du personnel. La phase 1 du projet 9-1-1 prochaine génération a renforcé la localisation des appelants, la cybersécurité et la fiabilité des systèmes.

La prévention des incendies est demeurée un levier essentiel. La Semaine de la prévention des incendies a connu un rayonnement accru grâce à une stratégie de communication renouvelée. Des actions ciblées ont également été menées concernant les risques associés aux piles lithium-ion, tant sur le plan de la sensibilisation que des procédures d'intervention.

Enfin, la sécurité civile a occupé une place centrale en 2025. La Direction de la sécurité civile et de la continuité des affaires s'est distinguée par sa mobilisation face aux enjeux liés aux changements climatiques. Son travail, réalisé en collaboration avec de nombreux partenaires, a contribué à renforcer la résilience de l'agglomération.

Je remercie l'ensemble des membres du SIM pour leur professionnalisme et leur engagement. Par leur travail quotidien, ils poursuivent notre mission de protection de la population, des biens et de l'environnement, tout en préparant l'organisation aux défis de demain.

Richard Liebmann

Directeur du Service de sécurité incendie et coordonnateur de la sécurité civile de l'agglomération de Montréal



LE SIM AU CŒUR DE MONTRÉAL



En 2025, le Service de sécurité incendie de Montréal (SIM) a poursuivi sa mission dans un contexte de pression opérationnelle croissante, de transformation du territoire et d'évolution rapide des risques.

Présent dans tous les secteurs de l'agglomération, le SIM agit chaque jour pour protéger la vie, les biens et l'environnement, tout en renforçant la capacité collective de Montréal à faire face aux urgences, aux sinistres et aux nouveaux enjeux de sécurité.

QUI EST LE SIM ?

Le Service de sécurité incendie de Montréal est le plus important service d'incendie au Québec et le deuxième en importance au Canada. Son territoire d'action couvre l'ensemble de l'agglomération montréalaise, soit 19 arrondissements et 15 villes reconstituées, desservant une population de plus de 2 millions de personnes.

Le SIM déploie une offre de services intégrée qui comprend notamment :

- la réponse aux incendies ;
- les interventions de premiers répondants ;
- les sauvetages spécialisés ;
- la prévention incendie ;
- la sécurité civile et la continuité des affaires ;
- les communications d'urgence ;
- le soutien à la résilience organisationnelle et territoriale.



LES VALEURS

Les actions du SIM s'appuient sur des valeurs qui orientent l'ensemble de ses décisions, de ses interventions et de son développement organisationnel :

- la santé et la sécurité de toutes et tous ;
- la priorité aux citoyennes et citoyens ;
- le respect ;
- la gestion responsable des ressources.



LE PERSONNEL

En 2025, le SIM compte 2 803 employées et employés qui assurent la sécurité de l'agglomération montréalaise. L'évolution du nombre d'effectifs observée au cours des dernières années s'explique principalement par l'augmentation du personnel civil et cadre, en appui aux besoins croissants de l'organisation en matière de planification, de soutien technique, de prévention, de communications, de gestion du risque et de modernisation des pratiques.

Au cours de l'année, le SIM a procédé à l'embauche de 16 nouvelles ressources à la Division des services techniques. Ces ajouts s'inscrivent dans le cadre

du projet de gestion des habits de combat (décontamination), visant à assurer que le personnel pompier dispose, avant chaque intervention, d'un habit de combat conforme et exempt de contaminants, conformément aux recommandations du *Guide des bonnes pratiques* de la CNESST.

En 2025, 16 % de l'ensemble des effectifs provenaient des groupes visés,¹ un indicateur qui témoigne de la volonté du SIM de poursuivre ses efforts vers une organisation plus représentative de la population qu'elle dessert.

Tableau 1 : Évolution des effectifs du SIM selon la catégorie d'emploi (2023-2025)

CATÉGORIE D'EMPLOI	2023	2024	2025
Personnel civil et cadre	355	382	397
Pompiers et pompières	2 395	2 395	2 406
Total	2 750	2 777	2 803

1. Les groupes visés incluent ici les femmes, les minorités ethniques, les minorités visibles et les Autochtones.

PORTRAIT DE L'AGGLOMÉRATION DE MONTRÉAL

UN ENVIRONNEMENT EN TRANSFORMATION

L'agglomération de Montréal présente un environnement d'intervention complexe par sa densité, sa diversité et son niveau d'activité. Métropole économique, institutionnelle, culturelle et universitaire, elle réunit sur un même territoire des quartiers centraux très denses, des secteurs résidentiels, des zones industrielles, des infrastructures critiques, un réseau de transport majeur, un aéroport international, des berges étendues ainsi qu'un important patrimoine bâti.

À cela s'ajoutent les réalités émergentes : les changements climatiques qui intensifient les événements météorologiques extrêmes, les avancées technologiques qui créent de nouveaux risques, et une population aux besoins croissants en matière de santé et de sécurité.

Dans ce contexte, le SIM doit continuellement adapter ses pratiques, ses équipements, ses stratégies de prévention et sa capacité de coordination afin de maintenir une réponse efficace et équitable sur l'ensemble du territoire.



LE SAVIEZ-VOUS ?

L'arrondissement de Ville-Marie accueille une très forte concentration de population de jour, avec une densité d'environ 32 500 personnes par km², ce qui en fait l'un des secteurs les plus sollicités du territoire en matière d'interventions⁸.

PORTRAIT DU TERRITOIRE

- Superficie du territoire² : 498km²
- Superficie aquatique³ : 127 km²
- Longueur des berges⁴ : 267 km
- Territoire desservi : 19 arrondissements et 15 villes reconstituées
- Population résidente⁵ : plus de 2 millions de personnes
- Déplacements quotidiens sur le territoire⁶ : 3,8 millions
- Un aéroport international
- Le plus important port maritime de l'Est du Canada
- 7 établissements universitaires
- Un métro qui inclut 68 stations réparties sur 4 lignes et un Réseau express métropolitain (REM) qui inclut 19 stations
- Un réseau piétonnier intérieur⁷ (RÉSO) de 32 km

2. Communauté métropolitaine de Montréal (2022) Portraits territoriaux 2021 | 3. Idem.

4. Ville de Montréal, 2025 | 5. Institut de la statistique du Québec (2025) Principaux indicateurs sur le Québec et ses régions | 6. Gouvernement du Québec – Enquêtes origine destination de la région de Montréal | 7. Ville de Montréal, 2026. | 8. Service de sécurité incendie de Montréal (SIM), Plan de sécurité civile de l'agglomération de Montréal (PSCAM).

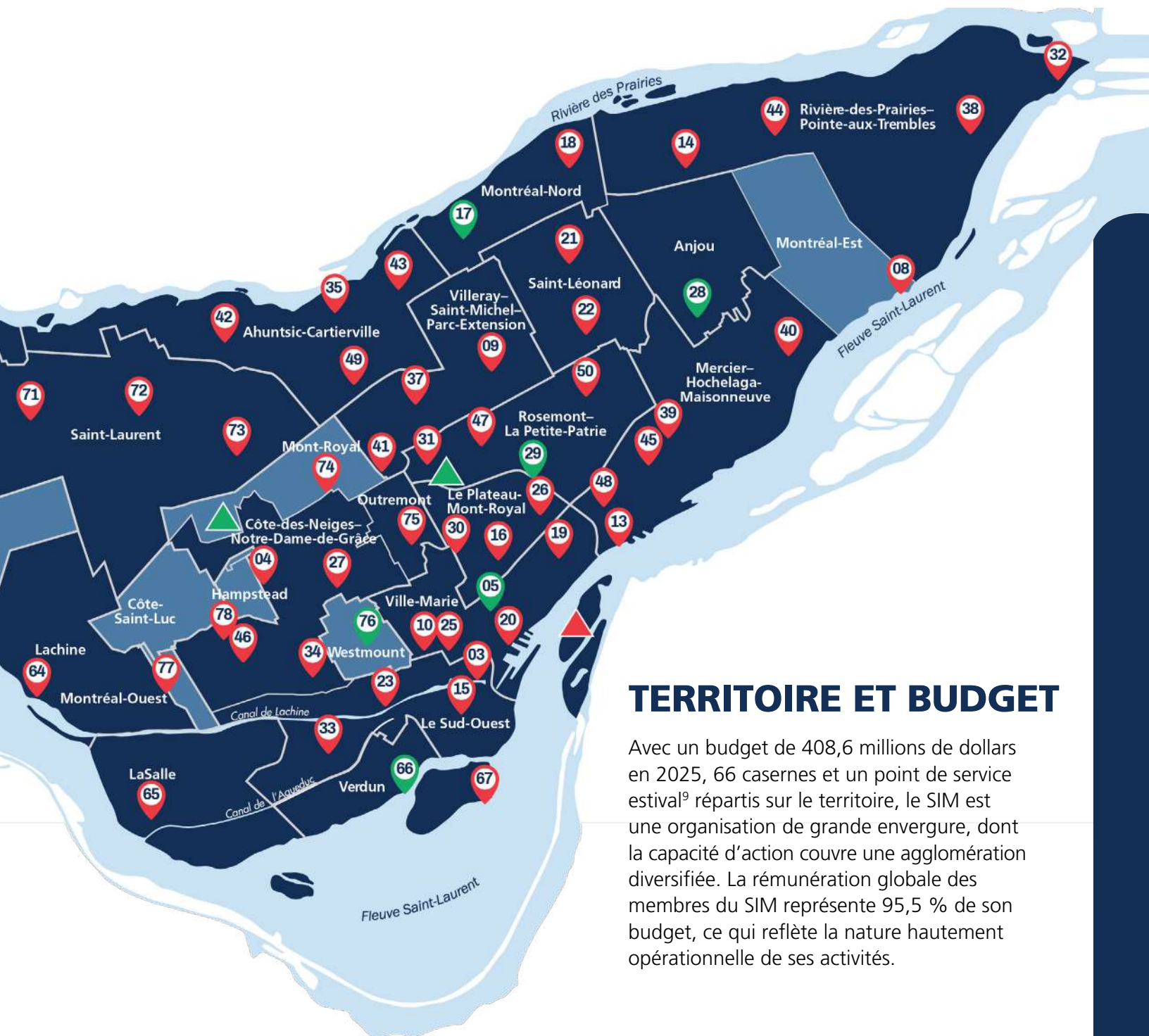
- 03 256, rue Young
- 04 5260, avenue Van Horne
- 05 75, rue Ontario Est
- 08 11371, rue Notre-Dame Est
- 09 8100, boulevard Saint-Michel
- 10 1445, rue Saint-Mathieu
- 13 3250, rue Sainte-Catherine Est
- 14 8216, boulevard Maurice-Duplessis
- 15 1255, rue de la Sucrierie
- 16 1041, rue Rachel Est
- 17 4240, rue de Charleroi
- 18 12012, boulevard Rolland
- 19 2000, avenue De Lorimier
- 20 920, rue Saint-Urbain
- 21 6025, boulevard Lavoisier
- 22 5455, rue Antonio-Dagenais
- 23 523, place Saint-Henri
- 25 1212, rue Drummond
- 26 2151, avenue du Mont-Royal Est
- 27 5353, avenue Gatineau
- 28 7650, boulevard de Châteauveuf
- 29 5375, 1^{re} Avenue
- 30 5, avenue Laurier Ouest
- 31 7041, rue Saint-Dominique
- 32 16101, rue Sherbrooke Est
- 33 6040, boulevard Monk
- 34 5369, chemin de la Côte-Saint-Antoine
- 35 10827, rue Lajeunesse
- 37 795, rue Jarry Est
- 38 14201, rue Sherbrooke Est
- 39 2915, rue Monsabré
- 40 8639, avenue Pierre-De Coubertin
- 41 7405, avenue Champagneur
- 42 4180, rue De Salaberry
- 43 1945, rue Fleury Est
- 44 12145, boul. de la Rivière-des-Prairies
- 45 5100, rue Hochelaga
- 46 4760, avenue Cumberland
- 47 2111, rue Saint-Zotique Est
- 48 3616, rue Hochelaga
- 49 10, rue Chabanel Ouest
- 50 6490, 30^e Avenue
- 51 550, boul. des Anciens-Combattants
- 52 330, rue Surrey
- 53 310, Beaurepaire Drive
- 54 3048, boulevard Saint-Charles
- 55 401, boulevard Saint-Jean
- 56 230, boulevard Chèvremont
- 57 13795, boulevard de Pierrefonds
- 58 13, rue du Centre-Commercial
- 59 18661, boulevard de Pierrefonds
- 61 10, rue Sunnydale
- 62 150, avenue Avro
- 63 530, boulevard Bouchard
- 64 3175, rue Remembrance
- 65 1300, avenue Dollard
- 66 4398, boulevard LaSalle
- 67 911, boulevard René-Lévesque
- 71 5500, chemin du Bois-Franc
- 72 2727, boulevard Poirier
- 73 820, rue Saint-Germain
- 74 10, avenue Roosevelt
- 75 40, avenue Saint-Just
- 76 19, rue Stanton
- 77 114, avenue Westminster Nord
- 78 6815, chemin de la Côte-Saint-Luc
- ▲ 6150, avenue Royalmount
- ▲ 200, rue Bellechasse
- ▲ 10, chemin du Tour-de-L'Isle



CARTE DU TERRITOIRE

- Les 19 arrondissements de la Ville de Montréal
- Les 15 villes reconstituées

- Casernes
- Casernes Section de prévention
- Section de prévention
- Point de service



TERRITOIRE ET BUDGET

Avec un budget de 408,6 millions de dollars en 2025, 66 casernes et un point de service estival⁹ répartis sur le territoire, le SIM est une organisation de grande envergure, dont la capacité d'action couvre une agglomération diversifiée. La rémunération globale des membres du SIM représente 95,5 % de son budget, ce qui reflète la nature hautement opérationnelle de ses activités.

Tableau 2 : Population desservie, budget et nombre de casernes (2023-2025)

	2023	2024	2025
Population desservie (en milliers) ¹⁰	2 147	2 204	2 172
Budget (en milliers de \$)	390 045	393 345	408 587
Nombre de casernes	66 + 1	66 + 1	66 + 1

9. Ce point de service est dédié aux activités estivales sur les îles Sainte-Hélène et Notre-Dame. | 10. Institut de la statistique du Québec.



FAITS SAILLANTS 2025



ÉRIC BILODEAU - LEPHOTOGRAPHE.CA

LES INTERVENTIONS

En 2025, le SIM a réalisé 140 406 interventions, auprès de la population de l'agglomération de Montréal, comparativement à 129 822 en 2024, soit une augmentation de près de 8 %.

Cette croissance peut s'expliquer, entre autres, par la hausse des interventions de premiers répondants, qui sont passées de 75 825 en 2024 à 82 846 en 2025, soit une augmentation de plus de 9%. Cette hausse est attribuable au vieillissement de la population et à l'augmentation des problèmes de santé chroniques, des facteurs reconnus comme exerçant une pression accrue sur les services d'urgence et de première ligne¹¹.

Les interventions des premiers répondants représentent près de 60% de toutes les interventions en 2025, ce qui témoigne du rôle croissant du SIM dans le continuum de soins préhospitaliers à Montréal.

Tableau 3 : Portrait des interventions du SIM par catégorie (2023-2025)

TYPE D'INTERVENTION	2023	2024	2025
Incendies de bâtiments	1 536	1 519	1 550
Autres incendies ¹²	2 803	2 817	3 036
Sans incendie	26 697	24 153	25 908
Alarmes-incendie	16 598	17 412	17 412
Premiers répondants	73 826	75 825	82 846
Fausses alertes et annulations	7 442	8 096	9 654
Total	128 902	129 822	140 406

11. Institut national de santé publique du Québec (INSPQ), *Défis associés au vieillissement de la population*, 2026. | 12. Tout autre incendie qui ne concerne pas un bâtiment.

INTERVENTIONS D'URGENCE PAR ARRONDISSEMENT, VILLE RECONSTITUÉE ET PAR CASERNE

La présence du SIM s'étend à l'ensemble du territoire de l'agglomération, avec des volumes d'interventions qui varient selon la densité de population, la mixité des usages, l'activité économique, la présence d'infrastructures majeures et la configuration du territoire. Le tableau à la page suivante présente le nombre d'interventions réalisées dans chaque arrondissement et chaque ville reconstituée entre 2023 et 2025.



En 2025, Ville-Marie demeure de loin le secteur où le nombre d'interventions est le plus élevé, avec 19 927 interventions, en hausse par rapport à 2024. Cette situation s'explique notamment par la forte concentration de population de jour, la présence de nombreux immeubles de grande hauteur, de réseaux de transport, de lieux de rassemblement et d'activités économiques d'envergure.

D'autres secteurs centraux ou fortement urbanisés, comme Côte-des-Neiges–Notre-Dame-de-Grâce, Mercier–Hochelaga–Maisonnette, Le Plateau–Mont-Royal et Rosemont–La Petite-Patrie, affichent également des volumes d'intervention plus élevés. À l'inverse, certains secteurs périphériques ou moins densément peuplés présentent des volumes plus stables ou plus faibles.

Tableau 4 : Nombre d'interventions par arrondissement, ville reconstituée et caserne (2023-2025)

ARRONDISSEMENTS	2023	2024	2025
Ahuntsic-Cartierville (35-42-43-49)	7 935	7 921	8 292
Anjou (28)	2 477	2 396	2 620
Côte-des-Neiges-Notre-Dame-de-Grâce (4-27-34-46)	10 136	9 991	10 848
L'Île-Bizard-Sainte-Geneviève (56)	1 089	1 195	1 003
Lachine (64)	3 279	3 217	3 373
LaSalle (65)	4 346	4 395	4 635
Le Plateau-Mont-Royal (16-26-30)	7 815	7 541	8 702
Mercier-Hochelaga-Maisonneuve (13-39-40-45-48)	9 428	9 627	10 676
Montréal-Nord (17-18)	6 580	6 433	6 524
Outremont (75)	1 335	1 151	1 166
Pierrefonds-Roxboro (57-58-59)	3 343	3 343	3 523
Rivière-des-Prairies-Pointe-aux-Trembles (14-38-44-32)	6 444	6 435	6 789
Rosemont-La Petite-Patrie (29-31-47-50)	7 684	7 646	8 447
Saint-Laurent (71-72-73)	6 470	6 727	6 948
Saint-Léonard (21-22)	4 112	4 195	4 376
Sud-Ouest (3-15-23-33)	5 574	5 758	6 457
Verdun (66-67)	3 603	3 539	3 806
Ville-Marie (2-5-10-19-20-25)	15 685	17 125	19 927
Villeray-Saint-Michel-Parc-Extension (9-37-41)	7 701	7 750	8 412
VILLES RECONSTITUÉES			
Baie-D'Urfé (52)	342	271	285
Beaconsfield (53)	1 002	782	888
Côte-Saint-Luc (78)	701	724	658
Dollard-des-Ormeaux (61)	2 419	2 377	2 368
Dorval (62-63)	1 932	1 931	2 039
Hampstead	359	322	329
L'Île-Dorval	1	0	0
Kirkland (54)	852	854	813
Montréal-Est (8)	549	573	665
Montréal-Ouest (77)	226	184	227
Mont-Royal (74)	1 314	1 294	1 358
Pointe-Claire (55)	2 297	2 310	2 293
Sainte-Anne-de-Bellevue (51)	454	441	448
Senneville	107	98	89
Westmount (76)	1 311	1 276	1 422
Total	128 902	129 822	140 406

PREMIERS RÉPONDANTS

UN RÔLE ESSENTIEL DANS LE CONTINUUM DE SOINS

Les pompiers et pompières formés comme premiers répondants sont fréquemment les premières personnes qualifiées à intervenir lors d'une urgence médicale. Leur rapidité d'intervention et la réalisation des gestes essentiels contribuent à stabiliser des situations critiques au cours des minutes les plus déterminantes.

L'année 2025 marque une étape importante pour le programme des premiers répondants (PR) au SIM. Elle a notamment été caractérisée par la création d'une division dédiée au volet PR, désormais responsable de l'ensemble des activités associées à ce service. Cette nouvelle structure assure une prise en charge intégrée de la formation initiale, du maintien des compétences du personnel, ainsi que de la gestion des équipements.

Par ailleurs, une nouvelle entente de service d'une durée de deux ans a été conclue en 2025 avec Urgences santé. Cette entente permet au SIM de poursuivre l'offre d'un service de premiers répondants de qualité, répondant aux besoins et aux attentes de la population de l'agglomération.

Le SIM a également renforcé ses capacités de formation en bonifiant l'équipe d'instructrices et d'instructeurs PR, qui compte maintenant 18 pompiers et pompières certifiés par Urgences santé. Les membres de cette équipe ont tous complété une formation initiale en andragogie, assurant ainsi la qualité et l'uniformité des activités de maintien des compétences offertes au personnel. L'ensemble de ces améliorations illustre le rôle de plus en plus structurant et essentiel du SIM au sein du continuum de soins préhospitaliers à Montréal.



LE SAVIEZ-VOUS ?

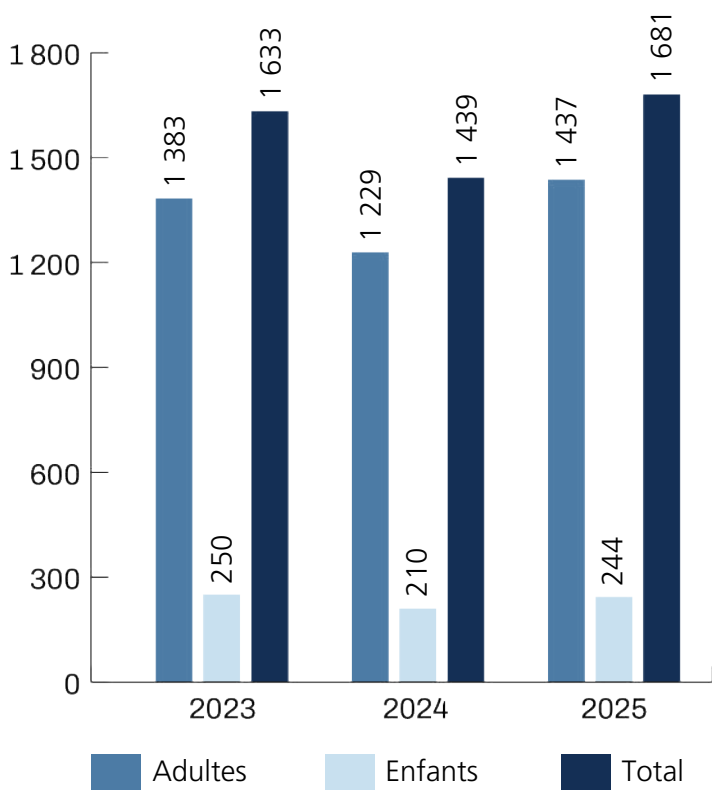
Les interventions de premiers répondants les plus fréquentes touchent les problèmes respiratoires, les pertes de conscience, les douleurs thoraciques et les accidents de la route.

SERVICES AUX PERSONNES SINISTRÉES EN COLLABORATION AVEC LA CROIX ROUGE ET JEUNESSE AU SOLEIL

Lorsqu'un sinistre force des personnes à quitter temporairement leur domicile, le SIM peut compter sur la collaboration de la Croix-Rouge et Jeunesse au Soleil pour assurer un soutien d'urgence, notamment en matière d'hébergement temporaire et d'aide immédiate.

En 2025, 1 681 personnes ont ainsi reçu de l'aide à la suite d'un sinistre, soit une hausse de près de 17% par rapport à 2024.

Figure 1 : Personnes sinistrées soutenues par le SIM en collaboration avec la Croix Rouge et Jeunesse au soleil (2023 et 2025)





© 2025 ELLIOT ALBERT

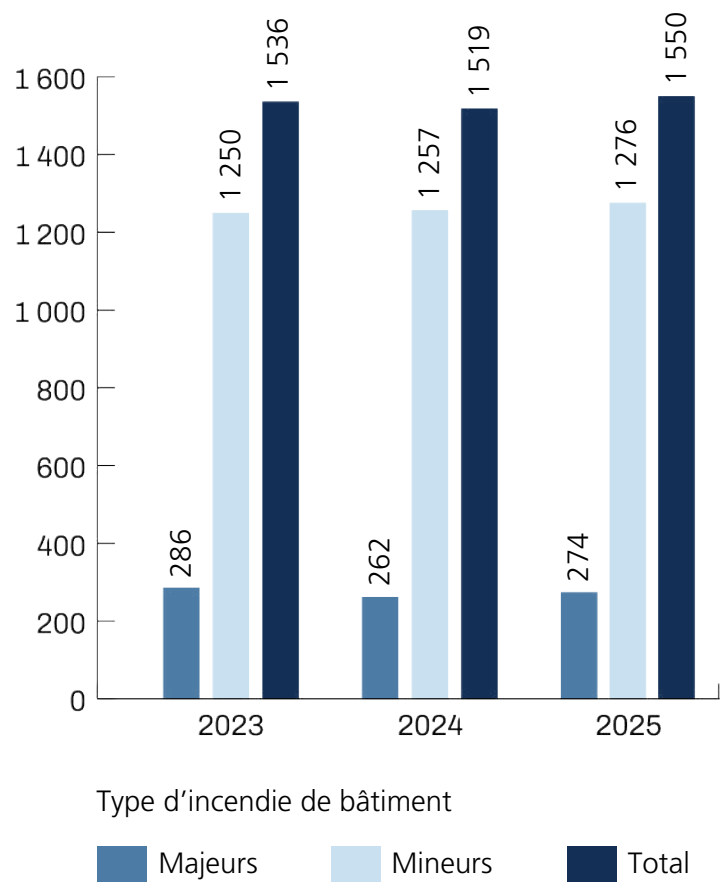
INCENDIES DE BÂTIMENTS

Les incendies de bâtiments représentent l'un des types d'interventions les plus exigeants pour le SIM. En 2025, le SIM est intervenu lors de 1 550 incendies, dont 274 étaient majeurs¹³.

Lors d'un incendie, le SIM ajuste sa réponse opérationnelle en fonction de la situation. Pour un incendie mineur, les ressources initialement déployées permettent généralement de maîtriser l'événement, tandis que, pour un incendie majeur, des renforts supplémentaires sont mobilisés afin de répondre à l'ampleur et à la complexité de l'intervention.

Par rapport à 2024, le nombre total d'incendies de bâtiments a légèrement augmenté, soit d'environ 2%. Si la majorité des événements sont demeurés de moindre ampleur, les incendies majeurs continuent de mobiliser des ressources importantes et d'exiger une coordination opérationnelle soutenue.

Figure 2 : Répartition des incendies de bâtiments selon leur gravité (2023–2025)

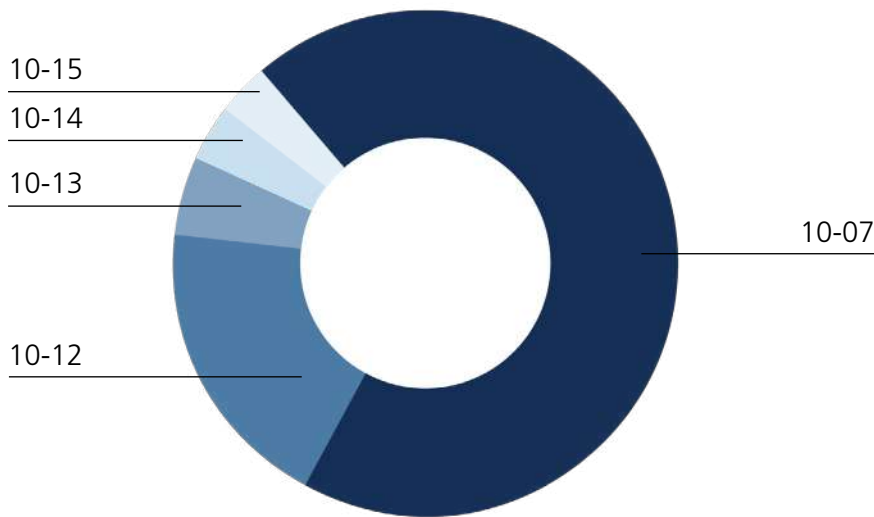


13. Les incendies majeurs sont classés selon un système d'alertes allant de la première à la cinquième alerte.

CLASSIFICATION ET RESSOURCES ACHEMINÉES

Lors d'incidents majeurs, le SIM déploie ses ressources selon un système d'alertes progressives qui détermine le nombre de pompiers et pompières et de véhicules dépêchés sur les lieux. Le tableau ci-dessous présente le nombre d'incendies selon le niveau d'alerte pour 2025.

Figure 3 : Nombre d'incendies selon le niveau d'alerte pour 2025



Niveau d'alerte	
10-07 – Première alerte (Intervention nécessaire)	190
10-12 – Deuxième alerte	52
10-13 – Troisième alerte	13
10-14 – Quatrième alerte	10
10-15 – Cinquième alerte	9



LE SAVIEZ-VOUS ?

Saviez-vous que, lors d'un incendie de 5^e alerte, c'est près de 130 pompiers et pompières qui sont dépêchés sur les lieux. Le SIM possède la plus grosse force de frappe de la province.













SOURCES DE CHALEUR

L'analyse des sources de chaleur à l'origine des incendies permet de mieux orienter les actions de prévention et les messages de sensibilisation. En 2025, les principales sources recensées demeurent les articles de fumeur et objets à flamme nue, les équipements de cuisson ainsi que les appareils et équipements électriques.

L'augmentation des incendies liés aux équipements de cuisson et aux appareils électriques confirme l'importance de maintenir des efforts soutenus de prévention dans les logements, où survient la majorité des incendies.

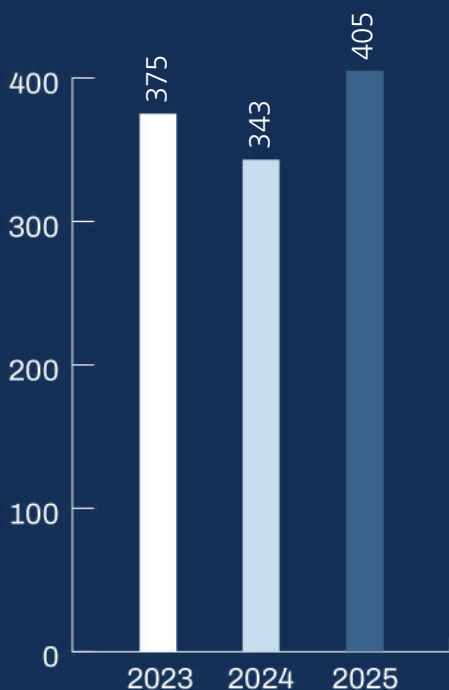
Tableau 5 : Répartition des incendies de bâtiments selon la source de chaleur identifiée (2023–2025)

SOURCES DE CHALEUR		2023	2024	2025
	Appareil de chauffage	66	66	71
	Appareil et équipement électrique	163	175	192
	Articles de fumeur et objets à flamme nue	420	419	411
	Équipement de cuisson	383	467	480
	Équipement de distribution d'électricité	163	129	99
	Micromobilité	-	-	7
	Véhicule	26	32	18
	Véhicule en recharge sur borne	-	-	3
	Divers	255	218	248
	Indéterminé	60	13	21
	Total	1 536	1519	1 550

FUITES DE GAZ

Les fuites de gaz constituent un risque particulier qui mobilise régulièrement les équipes du SIM, en raison de leur potentiel d'escalade rapide et des mesures de sécurité qu'elles imposent. En 2025, le SIM est intervenu à 405 reprises pour ce type d'événement, soit une hausse d'environ 18% par rapport à 2024. Cette hausse s'explique en partie par des facteurs externes liés à l'environnement urbain.

Figure 4 : Nombre de fuites de gaz (2023-2025)



PARC DE VÉHICULES

En 2025, les 144 véhicules du parc du SIM ont effectué 249 194 sorties, soit en moyenne près de 700 sorties par jour. Les autopompes, au nombre de 70, ont à elles seules réalisé 179 813 déploiements.

Tableau 6 : Portrait du parc de véhicules du SIM et des sorties effectuées en 2025

TYPE DE VÉHICULE	NOMBRE	SORTIE ¹⁴
Autopompes	70	179 813
Échelles aériennes (400)	45	52 733
Échelles aériennes avec nacelle (4000)	4	3 426
Plateformes élévatrices (700)	2	1 068
Poste de commandement	1	205
Matières dangereuses (1700)	1	418
Camions-citernes (6000)	3	25
Autres véhicules spécialisés	18	11 506
Total	144	249 194

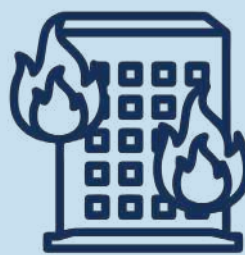
14. Le nombre de sorties diffère du nombre d'interventions, chaque appel pouvant mobiliser plusieurs véhicules simultanément.

AGIR EN AMONT: LA PRÉVENTION ET LA GESTION INTÉGRÉE DES RISQUES

La sécurité incendie prend racine bien avant l'intervention. Elle repose sur la capacité à réduire les risques à la source, à sensibiliser la population et à intervenir en amont.



80 %
DES INCENDIES
sont de cause
accidentelle



78 %
DES INCENDIES
surviennent dans
des logements

Ces constats démontrent que la majorité des incendies peuvent être évités par des comportements adaptés, des équipements fonctionnels et des environnements sécuritaires.

Dans ce contexte, la prévention constitue un levier essentiel de la mission du SIM. Elle permet non seulement de réduire le nombre d'incendies, mais aussi de limiter leurs conséquences humaines et matérielles.

Les membres en prévention jouent un rôle central dans cette approche. Présents sur le terrain, ils interviennent dans les bâtiments, les milieux de vie, les événements publics et auprès des clientèles plus vulnérables afin de sensibiliser, d'accompagner et de renforcer les pratiques sécuritaires.

En 2025, la Direction de la prévention et de la gestion intégrée des risques (DPGIR) a également poursuivi l'amélioration de ses processus administratifs internes, afin de mieux soutenir le travail quotidien de ses équipes sur le terrain.



JÉAN NAUD, *Chef Inspecteur*

LE SAVIEZ-VOUS ?

Le premier bureau de prévention des incendies fut officiellement établi en 1912 sous la direction de l'inspecteur en chef Jean Naud. Installé au 3^e étage de la caserne 20, M. Naud travaille alors seul et assume l'ensemble des fonctions du Bureau. En 1914, le Bureau de prévention des incendies est définitivement établi par une réorganisation effective du service d'inspection avec la nomination de 37 inspecteurs en prévention recrutés parmi les pompiers.



STRUCTURER LA FORMATION EN PRÉVENTION

En 2025, la DPGIR a créé la section Formation, développement et qualité, ayant pour mission de structurer, professionnaliser et harmoniser l'ensemble des activités de formation en prévention incendie.

Concrètement, la section s'occupe de développer et offrir les formations initiales aux nouvelles cohortes d'agentes et d'agents préventionnistes, de maintenir et d'enrichir la formation continue du personnel en poste, d'intégrer rapidement les évolutions réglementaires, technologiques et les risques émergents dans les contenus de formation, et d'harmoniser les pratiques d'inspection sur l'ensemble du territoire.

Cette initiative marque une étape importante dans la professionnalisation de la fonction prévention et renforce la capacité du SIM à intervenir de façon cohérente et efficace sur l'ensemble du territoire.

Elle fait également suite à la diversification du travail des agentes et agents de prévention, amorcée en 2023, qui a notamment servi de base à la structuration d'une offre de formation cohérente et adaptée aux nouvelles réalités du terrain.

LA SEMAINE DE PRÉVENTION DES INCENDIES 2025

Un rayonnement historique

La Semaine de prévention des incendies 2025, orchestrée par le SIM, a été marquée par une campagne de sensibilisation d'une portée sans précédent. Celle-ci était centrée sur les risques liés aux piles lithium-ion et à la micromobilité, un enjeu émergent mis en lumière à l'échelle régionale par le SIM.



Lors de cette semaine, plus de 600 000 personnes ont été rejointes, toutes plateformes confondues, et plus de 200 activités de sensibilisation ont été menées dans les villes et arrondissements de l'agglomération. Pour lancer officiellement la semaine, une conférence de presse d'envergure a été tenue au quartier général du SIM, en présence d'une dizaine de services d'incendie partenaires. Ce rassemblement illustre le leadership exercé par le SIM dans la gestion proactive des risques émergents.

Au-delà des chiffres, cette campagne a démontré la capacité du SIM à agir vite, à communiquer clairement et à mobiliser un réseau étendu de partenaires autour d'un objectif commun : informer, prévenir et protéger.



LE SAVIEZ-VOUS ?

Après une hausse marquée de 195 % des incendies liés aux piles au lithium entre 2023 et 2025, une diminution de 15 % a été enregistrée depuis. Ce début de stabilisation est directement attribuable aux efforts de sensibilisation déployés.



OPÉRATION SENTINELLE

Les lieux de rassemblement présentent des risques particuliers en matière de sécurité incendie en raison de leur achalandage et de la nature des activités qui s'y déroulent.

Dans ce contexte, le SIM déploie les opérations Sentinelle, une approche proactive basée sur la collaboration avec les exploitants de ces établissements. Ces opérations visent à sensibiliser, accompagner et soutenir les tenanciers dans l'adoption de bonnes pratiques en sécurité incendie. Les opérations Sentinelle sont généralement réalisées à des moments stratégiques de l'année, notamment lors de grands événements tels que le Grand Prix de Montréal ou les festivals. D'autres interventions ciblées peuvent également être mises en œuvre en cours d'année lorsque des risques particuliers sont identifiés.



En 2025, près de 250 approches collaboratives ont ainsi été réalisées auprès des tenanciers, favorisant un dialogue constructif et une responsabilité partagée en matière de prévention des incendies.

LA PRÉVENTION EN QUELQUES CHIFFRES



Demandes des registres
des avertisseurs de fumée

REGISTRE : 2 051
LOGEMENTS : 61 432

17 %
DES LOGEMENTS
vérifiés n'ont pas
d'avertisseur conforme

Nombre d'inspections
initiales et suivies

17 987

Délai moyen du retour
à la conformité¹⁵

281 JOURS



Nombre de décès

10 HOMMES
2 FEMMES



58

INTERVENTIONS
impliquant des batteries
au lithium



61.5 %
DES INCENDIES
sont causés par une
erreur humaine



65 %

DES INCENDIES
causés par des articles
de fumeurs ou objet
à flamme nue se
produisent à l'intérieur



78 %
DES INCENDIES
se sont produits
dans des logements



PRÈS DE
31 %
DES INCENDIES
prennent origine dans
la cuisine



80 %
DES INCENDIES
sont dus à une cause
accidentelle



DANS **27 %**
DES CAS,
ils commencent dans
un lieu de repos

15. Les délais de retour à la conformité peuvent varier selon la nature des correctifs exigés, les autorisations requises, la disponibilité des ressources et les contraintes opérationnelles, ainsi que le temps nécessaire à la validation des travaux par le SIM.

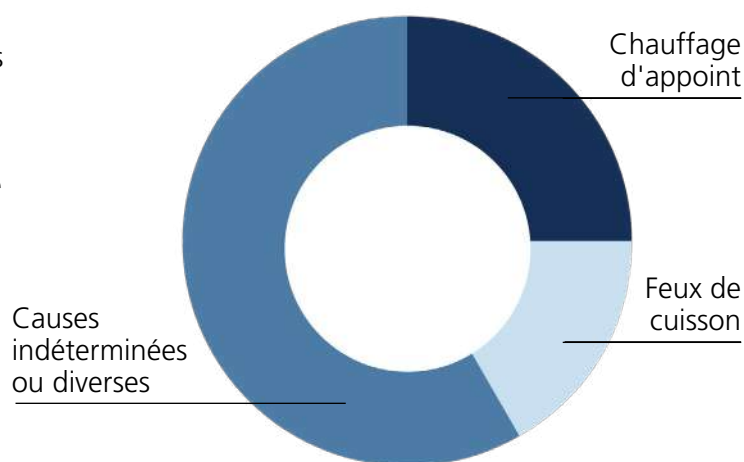


SOURCES D'INCENDIES FATALES

En 2025, douze personnes ont perdu la vie dans des incendies sur le territoire de l'agglomération montréalaise. Les enquêtes sur les décès survenus lors d'incendies sont réalisées par le Service de police de la Ville de Montréal (SPVM).

Ces données orientent directement les campagnes de sensibilisation ciblées du SIM auprès des populations les plus à risque.

Les principales sources d'incendies impliquées dans ces tragédies sont :



Chauffage d'appoint	3 cas
Feux de cuisson	2 cas
Causes indéterminées ou diverses	7 cas

INTERVENIR: UNE CAPACITÉ OPÉRATIONNELLE EN ÉVOLUTION

Sur le terrain, chaque jour, les équipes du SIM font face à l'imprévu. Des incendies de bâtiments aux sauvetages nautiques, d'appels de matières dangereuses aux interventions de premiers répondants, l'éventail des situations auxquelles répond le SIM est aussi vaste que les besoins de la population qu'il dessert. Cette section brosse le portrait des opérations effectuées par les équipes spécialisées en 2025.



ÉQUIPES SPÉCIALISÉES

Au-delà des interventions courantes, certaines situations exigent un niveau d'expertise et de préparation hors du commun. C'est là qu'entrent en jeu les équipes spécialisées du SIM.

Le SIM se compose d'équipes hautement spécialisées, formées pour faire face aux situations les plus complexes : sauvetages en hauteur, en espace clos, sur l'eau, sur la glace, interventions en présence de matières dangereuses. Ces équipes incarnent l'excellence opérationnelle du SIM, et leur travail exige une formation rigoureuse, un équipement de pointe et une coordination sans faille.

Tableau 7 : Nombre d'interventions spécialisées selon le type (2023-2025)

TYPE D'INTERVENTION	2023	2024	2025
Matières dangereuses	266	226	232
Sauvetages techniques (en hauteur, en espace clos, effondrement de structure ou de tranchée)	148	187	161
Sauvetages nautiques	185	184	195
Sauvetages sur glace	19	24	23



SIMULATION NAUTIQUE D'ENVERGURE À POINTE-AUX-TREMBLES

En novembre 2025, le SIM a dirigé l'une des simulations de sauvetage nautique les plus ambitieuses jamais réalisées dans la région métropolitaine. À Pointe-aux-Trembles, sur le fleuve Saint-Laurent, neuf embarcations provenant du SIM, de services incendie partenaires, du SPVM et de la Garde côtière canadienne ont été déployées simultanément dans le cadre d'un scénario de disparition en milieu nautique.

L'exercice visait à tester la capacité collective d'intervention : efficacité du poste de commandement riverain, coordination interorganisationnelle, communications maritimes et clarté des rôles en situation réelle. Les résultats ont confirmé des forces importantes, soit la rapidité de déploiement, la qualité des échanges entre équipes et la précision des interventions, tout en ouvrant des pistes concrètes d'amélioration pour la formation et l'équipement.



Au-delà de la technique, cette simulation a surtout illustré ce qui fait la force du SIM : sa capacité à mobiliser un vaste réseau de partenaires autour d'un seul objectif, protéger la vie humaine. Un leadership rassembleur qui positionne Montréal comme une référence nationale en sauvetage nautique.



UNE ORGANISATION QUI SE TRANSFORME



LA FORMATION DU PERSONNEL

Que ce soit pour le maintien des compétences du personnel officier, les formations sur les bâtiments de grande hauteur, le réseau souterrain du centre-ville, la formation des personnes conductrices-opératrices, les structures de bâtiments ou encore le sauvetage des pompières et pompiers, le personnel des opérations du SIM suit un processus continu de formation et de perfectionnement.

Cette démarche de développement des compétences s'applique également au personnel du Centre de communications, à celui de la Direction de la prévention et de la gestion intégrée des risques, ainsi qu'aux équipes spécialisées.



Un virage majeur pour protéger la santé de celles et ceux qui nous protègent

En 2024, le SIM a entrepris un changement majeur dans ses façons de faire : intégrer systématiquement la décontamination des équipements de protection individuels lors des interventions en présence de contaminants liés aux incendies, afin de mieux prévenir les maladies professionnelles chez le personnel. Ce virage était essentiel, mais exigeant. Il touchait directement les habitudes de travail, les réflexes sur le terrain et l'organisation des opérations.

Aujourd'hui, le constat est clair : la décontamination est désormais largement adoptée et bien exécutée. Ce succès repose avant tout sur un engagement collectif remarquable. Pompiers et pompières, officiers et officières, état-major, ambassadrices et ambassadeurs : chacune et chacun a contribué à faire de la décontamination une pratique incontournable pour la santé et la sécurité de toutes et de tous.

Dès les premières semaines de mise en œuvre, les ajustements nécessaires ont été faits à partir des réalités du terrain. L'équipement a été amélioré afin de gagner en efficacité et en confort, notamment avec l'utilisation de sacs d'ensachage et de gants. Les pratiques ont évolué pour réduire la charge physique et opérationnelle des équipes dédiées, tout en renforçant une règle désormais claire : les vêtements de protection souillés ne doivent plus se retrouver à bord des véhicules. Ces décisions, issues de l'expérience terrain, visent un objectif simple : réduire l'exposition aux contaminants et protéger la santé à long terme.



En parallèle, la Division des services techniques a déployé des efforts considérables pour soutenir ce virage. Des recrues ont été intégrées, des infrastructures ont été modernisées, des équipements ajoutés et des stocks bonifiés. Les processus de nettoyage, d'inspection et de remplacement des équipements de protection individuelle ont été revus et renforcés afin d'assurer un suivi rigoureux et efficace.

En réduisant l'exposition aux contaminants, le SIM agit directement sur la prévention des maladies professionnelles, tout en améliorant la sécurité, la confiance et la qualité de vie au travail. Ce virage témoigne d'une volonté claire : prendre soin de celles et ceux qui protègent la population, aujourd'hui et pour les années à venir.

GUIDE SUR LES MALADIES PROFESSIONNELLES CHEZ LES POMPIERS

Fier d'une collaboration étroite et fructueuse, le SIM, par l'entremise de sa Division de la santé, sécurité et mieux être, et en collaboration avec l'Association des pompiers de Montréal, a créé un guide d'information visant à sensibiliser le personnel aux maladies professionnelles propres au milieu des pompiers et à lui fournir des outils facilitant les échanges avec les professionnels de la santé.

L'objectif est de transmettre les connaissances nécessaires aux membres afin qu'ils puissent ensuite les exprimer clairement et adéquatement à leur médecin traitant.

Ce document a été partagé à l'ensemble des pompiers et pompières du Québec.



PROGRAMME D'AIDE AUX EMPLOYÉS (PAE)

Le métier de pompier exige une grande capacité de résilience. Derrière l'uniforme, il y a des êtres humains qui peuvent traverser des moments difficiles pendant et après des interventions. Le Programme d'aide aux employés (PAE) du SIM existe précisément pour briser le silence autour de la santé mentale et rappeler à chaque membre du personnel qu'il n'est pas seul.

En 2025, les 26 agents d'orientation et l'agent désigné ont réalisé 290 interventions. Une présence concrète qui témoigne de l'ancrage du programme dans le quotidien du SIM.

Le programme est également intervenu à 15 reprises dans le cadre du protocole de soutien pour blessures de stress opérationnel auprès de membres ayant vécu des événements particulièrement éprouvants.

Par ailleurs, l'agent désigné a effectué 83 visites dans les casernes du territoire, avec pour objectif de faire connaître les ressources disponibles et d'encourager le personnel à y avoir recours au besoin.

Ces résultats témoignent d'un programme actif et bien ancré dans le quotidien du SIM, où le soutien au personnel fait partie intégrante de la culture organisationnelle.

SENSIBILISATION, RESPECT ET ÉQUITÉ



Un service public exemplaire repose d'abord sur un milieu de travail sain, respectueux et inclusif. C'est à partir de ce constat simple, mais fondamental, que le SIM a déployé en 2025 la formation RSRE (Rencontre de sensibilisation, de respect et d'équité) auprès de son personnel.

Cette formation visait à outiller le personnel, en particulier les officières et officiers, afin de reconnaître, prévenir et intervenir adéquatement face aux situations d'incivilité, de discrimination ou de comportements inappropriés. Elle avait également pour objectif de renforcer les valeurs organisationnelles de respect, d'équité et de tolérance zéro envers toute forme de harcèlement, tout en favorisant des relations de travail fondées sur la collaboration et la confiance.

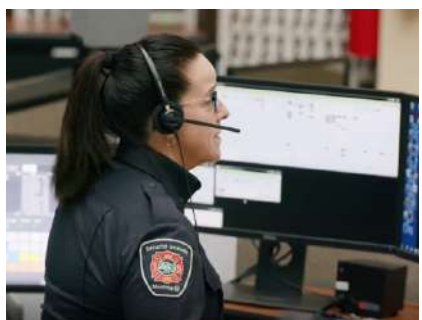
Déployée de façon rigoureuse et progressive, la formation, réalisée sous forme d'ateliers de 4 heures échelonnés sur 78 jours et répartis sur plus de douze mois, a permis de rejoindre une très grande majorité du personnel visé, malgré les contraintes opérationnelles propres à un service d'urgence actif 24 heures sur 24.



911 PROCHAINE GÉNÉRATION

Quand quelqu'un compose le 911, chaque seconde compte. La précision de l'information transmise aux opératrices et opérateurs d'urgence peut faire la différence pour encadrer une intervention rapide et efficace. C'est exactement ce que le projet 911 prochaine génération vient améliorer.

En 2025, en collaboration avec le Service des technologies de l'information (STI), le Service de gestion et de planification immobilière (SGPI) et le Service de police de la Ville de Montréal (SPVM), le SIM a complété la phase 1 de ce projet d'envergure, une obligation du Conseil de la radiodiffusion et des télécommunications canadiennes (CRTC) qui modernise en profondeur l'infrastructure de réponse aux appels d'urgence.



LE SAVIEZ-VOUS ?

Le personnel du CCSI travaille toujours en tandem. Une personne effectue la prise d'appel et l'autre est en constante communication avec les équipes sur le terrain.

Ce que ça change concrètement

Les améliorations apportées par cette première phase touchent directement la qualité de la réponse aux urgences. Les opératrices et opérateurs disposent maintenant de données plus précises pour déterminer rapidement la localisation de la personne appelante et son numéro de téléphone. Le projet renforce également la cybersécurité et la fiabilité des systèmes, et améliore les capacités de sauvegarde en cas de défaillance ou de panne, assurant ainsi une continuité de service en toutes circonstances.

Au delà des améliorations techniques, ces mesures contribuent au renforcement de la sécurité de la population et permettent aux équipes d'intervention de disposer de moyens optimisés pour agir de manière rapide, sécuritaire et efficace.



SÉCURITÉ CIVILE



UNE DIRECTION MOBILISÉE FACE À L'INTENSIFICATION DES RISQUES CLIMATIQUES

En 2025, la Direction de la sécurité civile et de la continuité des affaires (DSCCA) a joué un rôle déterminant dans la gestion des situations d'urgence liées à l'augmentation de la fréquence et de l'intensité des aléas climatiques. Par sa capacité d'anticipation, d'analyse et de coordination, la Direction a contribué de façon significative à l'amélioration de la résilience de l'agglomération de Montréal.

Tout au long de l'année, la DSCCA a été appelée à intervenir ou à soutenir la coordination interorganisationnelle lors de plusieurs événements majeurs, notamment :

- Six vagues de froid extrême ;
- Des inondations printanières ;
- Deux épisodes de chaleur extrême ;
- Un épisode de smog extrême.



En 2025, le Plan de sécurité civile et de continuité des affaires de l'agglomération de Montréal (PSCCAAM) a été activé à 14 reprises, totalisant 241 jours d'activation en phase d'intervention et 195 jours en phase de rétablissement. Ces interventions ont confirmé la nécessité de maintenir une organisation de sécurité civile structurée, proactive et pleinement opérationnelle, axée sur la résilience face aux sinistres majeurs et capable de répondre efficacement à des situations d'urgence variées et de complexité croissante.

MISE À JOUR DE L'ANALYSE DES RISQUES DE L'AGGLOMÉRATION

En 2025, la DSCCA a procédé à une analyse exhaustive de 31 aléas climatiques, technologiques et sanitaires susceptibles d'affecter le territoire de l'agglomération de Montréal. Cette analyse couvre notamment les phénomènes météorologiques extrêmes, les sinistres liés aux crues, les incidents impliquant des matières dangereuses ainsi que les risques pandémiques.

Cette démarche s'inscrit dans l'application de la Loi sur la sécurité civile visant à favoriser la résilience aux sinistres, entrée en vigueur en 2024. Ces analyses répondent à la fois aux exigences du ministère de la Sécurité intérieure (MSI) et du programme [Accélérer la transition climatique locale](#) du ministère de l'Environnement, de la Lutte aux changements climatiques, de la Faune et des Parcs.

Les résultats de cette analyse constituent la base stratégique du futur *Plan de résilience aux sinistres de l'agglomération de Montréal* (PRASAM). Ils guideront les priorités d'intervention, la planification des actions de prévention et l'élaboration des demandes de financement gouvernementales pour les prochaines années.



APPLICATION DE LA MÉTHODE MÉRIGE POUR LA GESTION DES RISQUES D'INONDATION

En août 2025, la DSCCA a assuré la coordination de la signature d'une convention entre la Ville de Montréal et le ministère des Affaires municipales et de l'Habitation visant l'implantation de la méthode d'évaluation des risques liés aux inondations et de leur gestion ([MÉRIGE](#)).

Développée par le ministère de la Sécurité intérieure en collaboration avec l'Université Laval, cette méthode standardisée sera appliquée dans les secteurs suivants :

- Ahuntsic-Cartierville ;
- Pierrefonds-Roxboro ;
- L'Île-Bizard–Sainte-Genève.

La méthode MÉRIGE permet d'établir un portrait détaillé et objectif des risques d'inondation, incluant l'évaluation des impacts financiers, sociaux et humains sur le parc immobilier résidentiel situé en zones inondables. Elle constitue un outil essentiel pour appuyer la prise de décision en matière de prévention, d'aménagement du territoire et de gestion des sinistres.



FORMATION ET SENSIBILISATION: RENFORCER LA RÉSILIENCE COLLECTIVE

En reconnaissance du caractère partagé de la responsabilité en matière de sécurité civile, la DSCCA a poursuivi ses efforts en formation, information et sensibilisation.

Une nouvelle capsule de formation en ligne, intitulée [*Agir en mesures d'urgence — Introduction à la sécurité civile*](#), a été déployée en 2025. Cette formation présente l'organisation de la sécurité civile à l'échelle de l'agglomération, précise les rôles et responsabilités des intervenants et illustre les mécanismes de coordination mis en œuvre lors d'une mesure d'urgence.

Par ailleurs, un programme de sensibilisation aux risques majeurs a été élaboré afin de mieux informer la population sur les comportements à adopter face aux sinistres, avec une attention particulière portée aux personnes vulnérables.

Ces initiatives contribuent à renforcer la capacité collective d'adaptation, en rappelant que la résilience repose sur l'engagement conjoint des services d'urgence, des institutions publiques et de la population.





EXPÉRIENCE CITOYENNE



LE SIM ET SA COMMUNAUTÉ

Des cérémonies qui marquent l'appartenance

En 2025, le SIM a tenu trois cérémonies d'accueil pour les 140 recrues membres du personnel pompier. Ces moments forts symbolisent l'entrée dans une communauté professionnelle unique, marquée par la solidarité, le sens du devoir et l'engagement au service de la population.

Au printemps, une cérémonie de reconnaissance s'est tenue pour le personnel du Centre de communications. Une première au SIM, cette initiative visait à souligner le travail de ce groupe dans le cadre de la Semaine nationale de reconnaissance des préposées et préposés aux communications d'urgence.



Commémoration des pompiers et pompières décédés en service

Le 4 mai 2025, le SIM a tenu sa cérémonie annuelle de commémoration en mémoire des pompiers et pompières décédés en service. Cette cérémonie constitue un moment important pour le personnel, permettant de rendre hommage aux membres disparus, de souligner leur contribution et de rappeler les valeurs de solidarité et d'engagement qui caractérisent le Service.

LES POMPIERS AUXILIAIRES DE MONTRÉAL

Au cours de l'année 2025, l'équipe des Pompiers auxiliaires de Montréal (P.A.M.) s'est distinguée par des standards élevés de service, de professionnalisme et de préparation opérationnelle au bénéfice de la communauté. Ses membres ont répondu à 113 interventions d'urgence, assuré 50 quarts opérationnels lors d'épisodes de chaleur extrême et offert près de 1 000 heures de couverture de garde à la caserne.

Par ailleurs, l'équipe a pris part à plus de 40 événements communautaires, incluant des défilés, des cérémonies de remise de médailles et diverses activités civiques, contribuant ainsi au renforcement de sa visibilité et du lien de confiance avec la population.



Le Musée des pompiers est ouvert au public tous les dimanches, de 13 h 30 à 16 h, et propose une immersion dans l'histoire et le patrimoine du monde des incendies. Des visites guidées privées sont également offertes en semaine, sur réservation, pour les groupes de cinq personnes ou plus. Les demandes de réservation peuvent être transmises par courriel à l'adresse suivante : info@apamtl.ca.

L'entrée est gratuite. Les dons sont toutefois appréciés et contribuent à la préservation et à la mise en valeur de la collection.



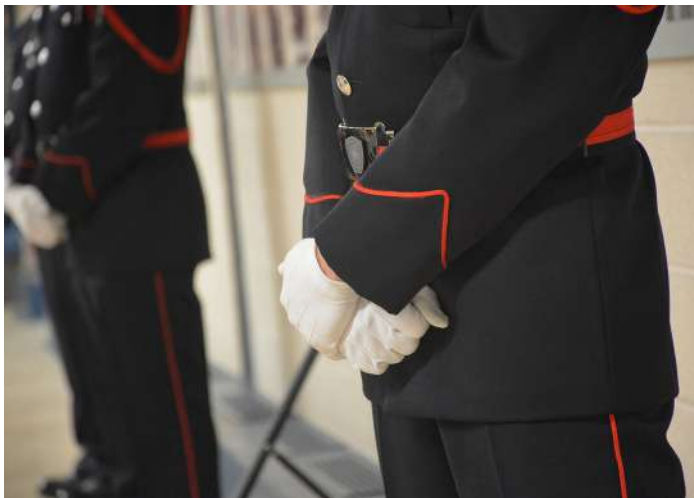
LE SAVIEZ-VOUS ?

Au-delà des interventions, les P.A.M. consacrent d'innombrables heures à l'entretien et à la restauration de la flotte historique de véhicules incendie du SIM, préservant un patrimoine précieux pour les générations futures. Leur implication au musée des pompiers, que ce soit pour accueillir les visiteurs, soutenir les expositions ou entretenir les artefacts, assure que l'histoire et la fierté de la profession continuent d'être transmises.

LA GARDE D'HONNEUR

La Garde d'honneur du SIM est composée de 27 membres actifs provenant des opérations, de la prévention et du Centre de communications en sécurité incendie (CCSI), ainsi que de membres retraités. Elle joue un rôle clé lors d'événements protocolaires, commémoratifs et communautaires, ainsi que lors de cérémonies funéraires, où elle assure une présence rassurante et respectueuse pour les familles. Par sa participation, la Garde d'honneur offre une présence officielle qui contribue au rayonnement du Service.

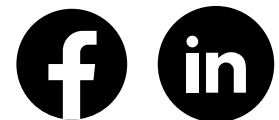
Active dans plus d'une vingtaine d'activités locales, nationales et internationales annuellement, la Garde d'honneur incarne les valeurs du SIM, soit l'intégrité, le professionnalisme, le respect et la loyauté.



RAYONNEMENT ET COMMUNICATIONS

Une nouvelle division au service du rayonnement du SIM

Mise en place en septembre 2025, la Division des affaires corporatives est responsable des communications internes et de la gestion des relations avec les partenaires et la population. Sa mission consiste à faire rayonner le SIM et à renforcer les liens entre l'organisation et la communauté qu'elle dessert.



LE SAVIEZ-VOUS ?

En 2025, le SIM a lancé son propre balado, disponible sur YouTube et Spotify. Ce nouveau canal de communication invite le public à naviguer dans les coulisses de l'organisation, à découvrir les réalités du métier et à mieux comprendre la mission du Service. Une façon moderne et humaine de rapprocher le SIM des Montréalaises et Montréalais.

Une présence numérique en pleine croissance

Lancée en juillet 2025, la page Facebook du SIM a rapidement trouvé son public. En quelques mois, plus de 5 200 personnes ont choisi de la suivre, et surtout, d'interagir avec ses contenus : commentaires, mentions J'aime et partages, signe que les publications circulent bien au-delà de la communauté initiale. On comptabilise près de 2,6 millions de vues. La publication la plus populaire de l'année illustre bien cette dynamique : partagée plus de 300 fois, elle a voyagé de réseau en réseau, portée par des citoyennes et citoyens qui ont voulu la faire connaître autour d'eux.

Sur LinkedIn, la croissance de près de 1 800 nouvelles personnes abonnées en un an témoigne d'un intérêt soutenu du milieu professionnel pour les activités et les enjeux du SIM.



RDV FAMILIAL DES POMPIERS DE MONTRÉAL



Le Rendez vous familial des pompiers de Montréal, organisé par l'Association des pompiers de Montréal, s'est tenu les samedi 12 et dimanche 13 juillet 2025 au parc Angrignon. Cet événement festif et rassembleur a permis d'accueillir les familles ainsi que les citoyennes et citoyens de la métropole dans une ambiance conviviale, sous une thématique entièrement dédiée au métier de pompier, et ce, gratuitement.

La programmation variée proposait notamment un barbecue, des activités de maquillage pour les enfants, des jeux gonflables, la compétition FireFit, une exposition de véhicules incendie ainsi que des simulations de désincarcération. Une course ouverte à toutes et à tous a également été offerte dans le parc, avec des parcours de 1 km, 5 km et 10 km.

Ce type d'événement contribue à renforcer les liens entre le SIM et la population, tout en favorisant une meilleure compréhension de la réalité et du rôle essentiel des pompiers et pompières au sein de la collectivité.

LE SAVIEZ-VOUS ?

Lors de la 38^e campagne des paniers de Noël de l'Association des pompiers de Montréal, une somme de 471 059 \$ a été amassée, permettant de venir en aide à 1 287 familles dans le besoin. De plus, 1 181 cadeaux ont été remis à des enfants âgés de 0 à 14 ans. L'ensemble des casernes a participé à cet effort de solidarité, témoignant de l'engagement collectif des membres du Service envers la communauté.



SIM.MONTREAL.CA

IMPRIMÉ SUR PAPIER RECYCLÉ